



© Véronique Védrenne

« La performance de Société Générale, au cours d'un premier semestre marqué par une crise d'une ampleur exceptionnelle, reflète plus que jamais la robustesse de son portefeuille d'activités. »

Cher actionnaire,

La performance de Société Générale, au cours d'un premier semestre marqué par une crise d'une ampleur exceptionnelle, reflète plus que jamais la robustesse de son portefeuille d'activités.

En effet, depuis le début de l'année 2008, l'économie mondiale se trouve confrontée à un quadruple choc associant, à la fois, la crise immobilière aux Etats-Unis (et désormais au Royaume-Uni et en Espagne), la crise financière assortie à une crise de liquidité, la forte hausse du pétrole et des produits alimentaires, et enfin des déséquilibres dans les parités de change.

Dès lors, les perspectives de croissance à court et moyen terme des Etats-Unis et des grands pays occidentaux ont été revues à la baisse, tandis que dans les pays émergents – particulièrement ceux jouissant de réserves de matières premières – le niveau d'activité demeure dynamique.

Dans ce contexte moins porteur pour les acteurs bancaires, le portefeuille d'activités de Société Générale et son positionnement géographique devraient lui permettre de bien résister. Ainsi le Groupe tire-t-il une part significative de ses revenus totaux de ses activités de Banque de détail et de Services financiers, et notamment des Réseaux France, qui opèrent sur un marché structurellement peu exposé aux secousses immobilières qui affectent certains autres pays. En Banque de financement et d'investissement, le Groupe dégage une proportion élevée de ses revenus des activités actions, moins affectées par la crise que les activités de taux ou de crédit.

Au deuxième trimestre 2008, l'activité commerciale progresse à un rythme soutenu, ainsi qu'en attestent la croissance des revenus sur l'ensemble des activités de Banque de détail et Services financiers d'une part et, d'autre part, la hausse du Produit net bancaire des activités clientèles de Banque de financement et d'investissement. Les résultats du Groupe restent toutefois marqués par des éléments non récurrents dont certains sont liés à l'application des normes comptables IFRS, et d'autres à la crise des marchés du crédit. Au sein de la Gestion d'actifs, aucune nouvelle dépréciation n'a été enregistrée sur les fonds monétaires dynamiques durant le trimestre.

L'équipe de direction du Groupe, renforcée à l'occasion de la récente réorganisation, peut désormais concentrer son attention et ses efforts sur le développement des fonds de commerce, l'amélioration de l'efficacité opérationnelle et le contrôle des risques.

S'appuyant sur la qualité de ses fonds de commerce, forte d'une position en capital solide et de l'engagement de l'ensemble de ses collaborateurs, Société Générale poursuivra sa stratégie en dépit d'un environnement qui restera vraisemblablement difficile.

Je vous remercie de votre confiance.

Frédéric OUDEA
Directeur général

Chiffres clés

■ Premier semestre 2008

PRODUIT NET BANCAIRE
11 263 MEUR

RÉSULTAT NET PART DU GROUPE
1 740 MEUR

ROE GROUPE APRÈS IMPÔT
12,3 %

ROE GROUPE APRÈS IMPÔT
hors éléments non récurrents
15,6 %

RATIO TIER ONE (BAËLE 1)
AU 30 JUIN 2008
8,1 %

Sommaire

- vie du groupe
- Résultats du 2^e trimestre 2008 **2**
- des métiers & des hommes **4**
- Daniel Truchi
- innovations **6**
- initiatives et engagements **7**
- repères **8**



vie du groupe

résultats
2^e trimestre 2008



■ Réseaux de détail et Services financiers

Réseaux France

L'activité et les revenus des réseaux domestiques ont fait preuve d'une bonne résistance qui atteste de la solidité de leurs fonds de commerce.

Sur le marché des particuliers, le stock de comptes à vue a augmenté (+ 23 100 sur le trimestre, soit plus de 120 000 comptes sur un an). L'encours d'épargne bilantielle progresse de +1,8% par rapport au T2-07.

L'assurance-vie constitue le principal moteur de l'épargne financière, avec une bonne tenue de la collecte (2,3 Md EUR), mieux orientée que celle du marché.

La production de prêts à l'habitat se maintient à un niveau élevé (4,1 Md EUR sur le trimestre).

Au total, les encours de prêts aux particuliers affichent une croissance de +9,8% par rapport au T2-07.

Sur le marché des clientèles commerciales, l'activité s'est développée de façon soutenue, avec le maintien d'un rythme élevé d'entrées en relation avec des PME de qualité, une progression des encours de dépôts (+10,2%) et de crédits (+18,2% dont +18,8% pour les financements d'investissements).

Réseaux internationaux

Sur le semestre, les Réseaux internationaux représentent près de 21% des revenus du Groupe et leur contribution au Résultat brut d'exploitation se rapproche progressivement de celle des Réseaux France.

Ces bonnes performances traduisent la qualité du positionnement du Groupe, sur des marchés qui résistent bien et recèlent encore un potentiel de croissance important. Environ 2/3 des revenus totaux¹ des Réseaux internationaux proviennent des implantations suivantes :

- La République Tchèque (Komerční Banka, 3^e banque locale)
- La Russie, où Société Générale, depuis 2003, continue à développer son dispositif
- La Roumanie (BRD, premier réseau de détail du pays)
- L'Égypte (NSGB au second rang des banques privées du pays)
- Le Maroc (SGMA, 4^e banque privée du pays).

Les effectifs se sont accrus à périmètre constant de 2 900 personnes sur l'année (58 000 collaborateurs à mi-2008). A isopérimètre, 330 nouvelles agences ont été ouvertes depuis juin 2007 (portant le réseau à plus de 3 580 agences). A périmètre constant, le nombre de clients particuliers a augmenté de +9,7% en un an.

Services financiers

Les Financements spécialisés poursuivent leur développement soutenu et maîtrisé dans des pays à fort potentiel.

Au T2-08, la production et les encours du **Crédit à la consommation** affichent une progression dynamique (respectivement +22,2%* et +16,1%*), tirée notamment par l'activité en Russie et en Pologne. En France, La Banque Postale a choisi le groupe Société Générale pour ouvrir des négociations exclusives qui devraient conduire à la création d'une co-entreprise spécialisée dans le crédit à la consommation.

En matière de **financements de biens d'équipement**

* À données constantes

** Hors PEL/CEL et hors plus-value Euronext

*** A données constantes et hors plus-value Euronext

° Hors PV Euronext

(1) Hors effet de l'intégration de Rosbank

(2) Hors affacturage

| | Réseaux France | Réseaux internationaux | Services financiers | Gestions d'actifs & Services aux investisseurs | Banque de financement et d'investissement |
|-----------------------------------|--------------------|------------------------|---------------------|--|---|
| PNB (M EUR) Var. T2-07 | 1 754 (+0,9%**) | 1 212 (+14,2%*) | 824 (+11,4%*) | 870 (-6,3%***) | 663 (-66,6%*) |
| RNPG (M EUR) Var. T2-07 | 328 (-3,2**) | 238 (+41,7%) | 167 (+13,6%) | 138 (-22,5%°) | -186 (ns) |
| ROE après impôt (en %) | 18,7% | 38,0% | 16,1% | | |
| Collecte nette (Md EUR) | | | | -0,7 | |



professionnels, la production² a augmenté de +12,9%*, avec une forte hausse en Allemagne (+21,4%*) et un développement dynamique en République Tchèque (+27,9%*) et en Pologne (+23,2%*).

En location automobile longue durée et gestion de flotte, ALD Automotive se place au 2^e rang européen en terme de parc géré : 758 455 véhicules à fin juin 2008 (+9,3%*). ALD poursuit sa croissance dans les pays à fort potentiel comme le Brésil (x3,9), l'Inde (x2,5) et la Russie (x2).

■ Gestions d'actifs et Services aux investisseurs

Gestion d'actifs

Au deuxième trimestre 2008, SGAM affiche une décollecte nette limitée de -2,7 MdEUR qui se décompose comme suit : -2,3 MdEUR sur les fonds monétaires dynamiques, -0,7 MdEUR sur l'obligataire (dont CDO -1,6 MdEUR), -2,6 MdEUR sur les autres gestions alternatives et diversifiées, +1,6 MdEUR sur les fonds monétaires réguliers et +1,3 MdEUR sur les actions. Au T2-08, le pôle n'enregistre aucune dépréciation supplémentaire sur les fonds monétaires dynamiques.

Au total, les actifs gérés par SGAM s'établissent à 309,2 MdEUR à fin juin 2008, contre 393,4 MdEUR un an plus tôt.

Banque privée

SG Private Banking confirme la qualité de son fonds de commerce et affiche une bonne performance commerciale et financière. La ligne métier a poursuivi son développement avec notamment la conclusion d'une alliance

mondiale avec Rockefeller Financial Services & Co. La collecte atteint 2,0 MdEUR sur le T2-08 (soit +11% des actifs en rythme annualisé).

Société Générale Securities Services (SGSS), Brokers et épargne en ligne (Boursorama)

SGSS a continué son développement à l'international en créant en Inde une *joint venture* avec State Bank of India dans le Métier titres. Le Métier titres voit ses actifs en conservation et ses actifs administrés progresser sur un an, de respectivement +5,9% et +21,9%, en raison notamment de la reprise des activités Titres de Capitalia et d'Unicredit. A fin juin 2008, les actifs en conservation s'élèvent à 2 733 MdEUR et les actifs administrés à 495 MdEUR.

La société de courtage Newedge connaît une activité soutenue sur le trimestre.

Dans un contexte marqué par la forte baisse des indices boursiers, le nombre d'ordres exécutés par Boursorama est en repli de -16%.

Les encours d'épargne en ligne sont de 4,1 MdEUR à fin juin 2008. Enfin, l'offre bancaire proposée par Boursorama en France continue de rencontrer un vif succès (avec plus de 4 500 comptes ouverts sur le T2-08)

■ Banque de financement et d'investissement

Nota – Les données 2007 et 2008 incluent des éléments non récurrents, principalement liés à un environnement de marché marqué par la forte volatilité des spreads de crédit et la poursuite de la détérioration de certaines classes d'actifs. Afin de permettre de mieux apprécier les tendances des métiers, les commentaires concernant l'évolution des revenus sont faits sur des données excluant ces éléments non récurrents.

Le T2-08 se caractérise à la fois par le dynamisme des activités clientèle et par la bonne tenue des activités de trading de la BFI, en dépit d'un contexte de marché difficile.

| (en millions d'euros) | S1-08 | Variation par rapport S1-07 ^(a) |
|------------------------------------|--------------|--|
| Produit net bancaire | 11 263 | -14,0%* |
| Frais généraux | -7 862 | +2,2%* |
| Résultat brut d'exploitation | 3 401 | -37,0%* |
| Résultat d'exploitation | 2 416 | -51,3%* |
| Résultat net part du Groupe | 1 740 | -45,2% |
| ROE Groupe après impôt | 12,3 % | - |
| Ratio Tier one fin de période | 8,1 % | - |

(a) : Données publiées non retraitées des conséquences comptables des opérations fictives enregistrées en 2007 sur activités de marché non autorisées et dissimulées. Les données retraitées figurent en annexe 3 du communiqué de presse. En revanche, afin de donner une information plus pertinente sur la performance du Groupe, les données chiffrées correspondent aux données historiques publiées ; les commentaires sont formulés également par référence à ces données historiques publiées.

* Données à périmètre et change constants.



vie du groupe

résultats (suite) 2^e trimestre



Les activités Actions enregistrent une très bonne performance, démontrant ainsi que le fonds de commerce est intact. L'activité commerciale a été soutenue avec les clients institutionnels, les parts de marché restent solides sur les produits de flux. Les revenus du métier sont en baisse de -22,3%*^b par rapport au T2-07 mais en hausse de +44,4%^b par rapport au T1-08.

Les métiers Taux, Change et Matières premières enregistrent un trimestre solide avec des revenus en hausse de +36,6%*^b par rapport au T2-07 et en baisse de -1,1%^b par rapport à un très bon T1-08. Très bonnes performances commerciales, grâce à une activité dynamique sur les produits de flux et les produits structurés.

Les revenus des métiers Financement et Conseil ressortent en baisse (-1,5%*^b) par rapport au T2-07 et en

hausse de +44,5%^b par rapport au T1-08. Alors que les financements à effet de levier demeurent en retrait, les financements de matières premières et d'infrastructure restent bien orientés. La BFI confirme son bon positionnement sur les marchés de taux en Europe (n°5 sur les émissions obligataires en euro).

■ Gestion propre

La Gestion propre enregistre sur le trimestre un Résultat brut d'exploitation de 216 MEUR, contre 60 MEUR l'an passé, sous l'effet combiné du résultat sur le portefeuille de participations (de 259 MEUR) et de la réévaluation des passifs du Crédit du Nord (de +44 MEUR). ■

(b) Ensemble des éléments non récurrents (sur PNB, coût du risque et Gain net sur autres actifs) présentés en annexe 4 du communiqué de presse.

des métiers



© Michel Labelle

■ Quelles sont les évolutions récentes du marché de la gestion de fortune ?

La gestion de fortune dans le monde enregistrait ces dernières années un rythme de croissance moyen de 8 à 10%. Les récents événements sur les marchés financiers entraînent, comme à chaque crise, des changements importants. Tout d'abord, si le phénomène de création de richesse reste toujours soutenu dans les marchés émergents, il enregistre un fléchissement dans les autres pays. Mais de façon agrégée, nous restons sur des rythmes de progression entre 5 et 7%.

La nature des besoins de nos clients évolue également rapidement. Les instruments plus sophistiqués permettent de répondre plus précisément à leurs attentes. La palette des investissements proposés est aujourd'hui beaucoup plus vaste allant des valeurs mobilières aux matières premières et autres Hedge Funds. Il est désormais possible de structurer des solutions adaptées, avec ou sans protection du capital et sur des durées variables, pour des montants unitaires plus accessibles.

Les investisseurs disposent d'une offre globale leur permettant d'accéder à tous



> métiers : Questions à...

Daniel Truchi, directeur de la Banque privée

Membre du comité de direction générale, Daniel Truchi est directeur de la Banque privée (SG Private Banking) de Société Générale depuis janvier 2007.

les marchés financiers grâce aux conseils de la Banque privée.

Enfin, l'ingénierie patrimoniale, en constante évolution, couvrant tous les aspects patrimoniaux d'une famille, revêt une importance croissante et nécessite des équipes d'ingénieurs et de juristes de qualité. La transmission du patrimoine, les successions, les incidences fiscales sont autant de services proposés par la Banque privée.

■ Stratégiquement, comment se positionne SG Private Banking ?

Comme nous l'avons souligné, les besoins sans cesse évolutifs et personnalisés de nos clients impliquent une constante adaptation de nos services tant dans le domaine financier que patrimonial. Devancer ces exigences reste notre objectif. En 2007, nous avons entrepris un vaste projet couvrant nos 25 implantations dans le monde. Notre nouvelle organisation nous permet d'offrir à nos clients un meilleur accès à tous nos centres d'expertise, considérés comme parmi les meilleurs, mais aussi à un vaste réseau international et à des conseils étendus fiscaux, patrimoniaux, financiers.

Déjà positionnée parmi les grandes banques privées dans le monde, SG Private Banking conforte sa position en tant qu'acteur majeur du secteur de la gestion de fortune dans le monde grâce à sa capacité d'innovation et d'anticipation des besoins des investisseurs.

■ SG Private Banking est en plein développement ?

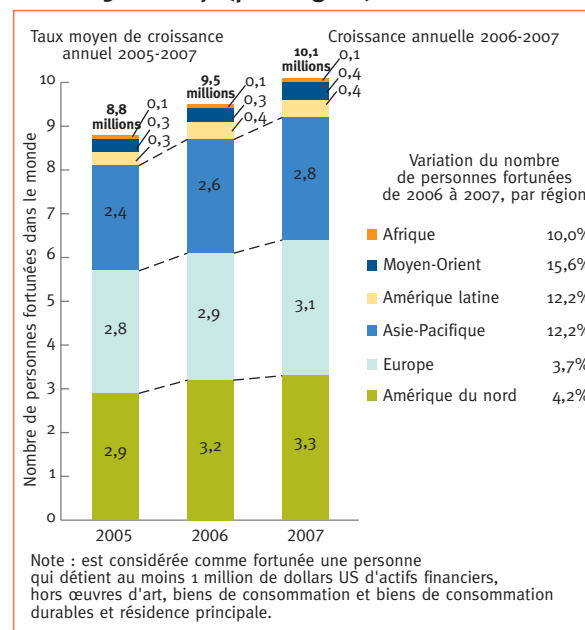
Il est exact que notre rythme de développement se situe parmi les plus élevés du secteur. Notre croissance est à la fois organique et externe. Nous poursuivons notre pénétration sur des zones géographiques où nous disposons d'une forte présence, en Europe et en Asie principalement. Ainsi nous étendons notre réseau dans les régions françaises, ainsi que dans les principales villes de Grande-Bretagne et du Japon.

Cette année, nous avons étendu notre réseau à la Chine, où nous avons ouvert une agence à Shanghai en octobre 2007, au Moyen Orient, où nous disposons d'un bureau au Dubaï International Financial Center et Abu Dabi et prochainement à la Russie.

Notre croissance externe s'est traduite par de nombreuses acquisitions dont ABN Amro Banque privée à Londres et Gibraltar.

Après avoir fait un premier pas sur le continent nord-américain en rachetant CWM au Canada, nous avons pris une participation de 37% auprès de Rockefeller Financial Services et conclu une alliance mondiale avec Rockefeller & Co. Il s'agit là du début d'une étroite coopération avec Rockefeller aux USA mais également dans d'autres régions du monde. ■

Evolution du nombre de personnes fortunées de 2005 à 2007 (par région)



Source : Merrill Lynch/Cap Gemini, extrait du « World Wealth Report », 2008.



innovations

Société Générale s'appuie sur une forte capacité d'innovation tournée vers la satisfaction de ses clients sur ses différents marchés. C'est un état d'esprit qui permet, jour après jour, de saisir les changements de notre environnement, d'anticiper les besoins de nos clients en inventant de nouveaux produits, de nouveaux services...

■ Société Générale en ligne sur iPhone

Depuis près de 10 ans, Société Générale propose à ses clients un site wap et i-mode pour gérer ses comptes sur téléphone mobile. Encore plus innovante, Société Générale est désormais la première banque française à offrir des services bancaires sur l'iPhone : consultation des comptes bancaires, des encours de carte ou des portefeuilles titres, virements, assistance en ligne ou recherche d'une agence ou d'un distributeur de billets Société Générale.



© D.R.

■ Société Générale Securities Services reconnue par le magazine *Financial-i* pour sa capacité à innover



Le métier Titres du groupe Société Générale a reçu le

titre de « Fournisseur Européen de Services Titres le plus innovant » lors de la remise des Trophées Innovation 2007. Cette récompense témoigne de l'engagement de SGSS à servir ses clients et de la volonté de développer des solutions nouvelles et performantes, afin de satisfaire leurs demandes dans un secteur en pleine expansion.

■ Nouvelle collection de cartes bancaires innovantes

Depuis fin 2007, le marché français est ouvert aux cartes bancaires comarquées (association des logos d'une banque et d'une marque sur la carte). Société Générale a alors été précurseur en France en proposant à ses clients des cartes comarquées avec Nouvelles Frontières, SNCF, etc. Ces nouvelles cartes cumulent par ailleurs plusieurs fonctionnalités : carte de paiement et retrait, de fidélité auprès de la marque associée, avec en option « paiement au comptant » ou à crédit. Parallèlement, Société Générale a été une des premières banques en France à proposer des cartes affinitaires (correspondant à un centre d'intérêt avec des services

ou avantages associés). Les premières cartes affinitaires ont concerné le rugby, puis des cartes « caritatives » ont été proposées grâce à un partenariat avec sept organisations humanitaires. Ces cartes permettent aux clients d'affirmer leurs passions et leurs différences. Les dernières en date sont dédiées aux femmes avec des services inédits et plébiscités par elles tels que l'assurance vol sac à main, un service d'assistance à domicile 24 h/24, et bien d'autres encore. Société Générale offre désormais un catalogue inédit de plus de 60 cartes bancaires cobrandées, affinitaires ou présentant un design original.



© D.R.



initiatives & engagements

Pour une entreprise solidaire

Du 14 au 22 juin dernier, les collaborateurs de Société Générale se sont mobilisés dans le monde entier pour participer à la première édition de la Semaine de la Solidarité, lancée à l'initiative de la Banque de financement et d'investissement.



Durant cette semaine très particulière, les collaborateurs du Groupe ont été invités à participer à des actions de solidarité dans leur cadre de travail ou lors d'événements à l'extérieur, sur le thème de l'insertion via l'éducation, l'un des axes prioritaires du Groupe en termes de mécénat solidaire.

L'objectif de cette Semaine de la Solidarité était de sensibiliser et encourager la participation des collaborateurs au soutien d'associations caritatives : dans le cadre

du Programme de Citoyenneté de Banque de financement et d'investissement, chaque implantation a mis en place un partenariat avec une association locale, choisie par les collaborateurs. Les associations et leurs projets étaient soutenus financièrement par chaque implantation. Cette démarche était proposée à l'ensemble des entités de Groupe présentes dans les pays concernés.

Les collaborateurs ont eu la possibilité de suivre les avancées des projets et de

participer concrètement à cette démarche solidaire, au travers de tournois, de tombolas et d'enchères pour lever des fonds comme au Royaume-Uni, en Pologne, au Brésil, aux Etats-Unis, en Italie et en Australie ; mais aussi de rencontrer les associations partenaires comme en Allemagne, à Hong Kong, au Canada et au Japon ; de s'impliquer dans des actions de bénévolat et d'accompagnement comme en Espagne, à Taiwan, en Inde et à Singapour ; de s'informer grâce à des expositions et conférences comme en Belgique ou encore de faire un don comme en Chine.

En France, la Fondation d'entreprise Société Générale pour la Solidarité et l'association Talents & Partage ont proposé aux collaborateurs de rencontrer leurs associations partenaires ayant besoin de bénévoles. Près de 20 implantations ont organisé plus de 60 événements afin de sensibiliser les collaborateurs et de les faire participer activement à cette démarche solidaire. ■

SGAM à la conquête de l'investissement vert

SGAM vient de lancer une gamme de placements « verts » :

- SGAM Fund Equities Europe Environment investit dans les grandes sociétés « best in class » qui appliquent les meilleures pratiques environnementales ainsi que dans les petites et moyennes entreprises qui développent des technologies visant à préserver l'environnement.
- SGAM Fund Equities Global Environment Opportunities investit dans les leaders mondiaux engagés dans le secteur des énergies renouvelables, les systèmes de transports et d'énergies alternatives, la gestion de l'eau et des déchets.

SGAM mise sur l'originalité et les performances de ses produits pour accroître sa part du marché dans l'« investissement vert ».



Le respect de la planète a la cote. Profitez-en.

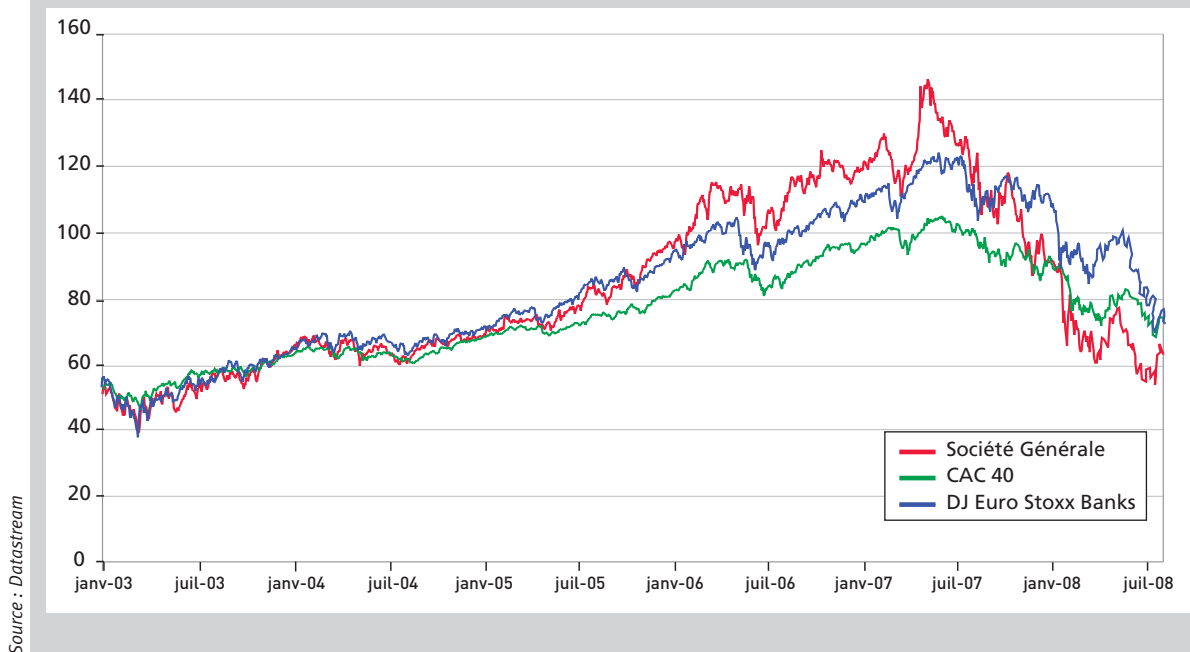
© Société Générale / Harrison & Wolf



Vie de l'action

Évolution des cours de Société Générale et des indices CAC 40 et Euro Stoxx Banks, au 31/07/2008

(base cours Société Générale, au 01/01/2003)



Retrouvez le cours de l'action en continu sur www.socgen.com

Agenda

novembre 2008

- 6** Publication des résultats du troisième trimestre 2008.
- 21** Paris, rencontre avec les actionnaires (salon Actionaria).
- 21-22** Salon Actionaria.

RELATIONS ACTIONNAIRES INDIVIDUELS

Tours Société Générale, DEVL/INV
75886 PARIS CEDEX 18

Journal vocal - contacts :

N°Vert 0 800 850 820

Site internet : www.socgen.com/actionnaires

Courriel : actionnaires.individuels@socgen.com

Télécopie : **01 41 45 92 27**

Directeur de la publication : Hugues Le Bret.

Dépôt légal : août 2008. ISSN en cours.

Société Générale. S.A. au capital de 738 409 055 euros.

Siège social à Paris, 29 bd Haussmann. 552 120 222 00013 R.C.S. Paris

Loi n° 78-17 relative à l'informatique, aux fichiers et aux libertés, vos droits d'accès, de rectification et d'opposition à nos fichiers peuvent être exercés auprès du service Relations Actionnaires individuels.

Conception et réalisation : Incidences - Le Pré-Saint-Gervais